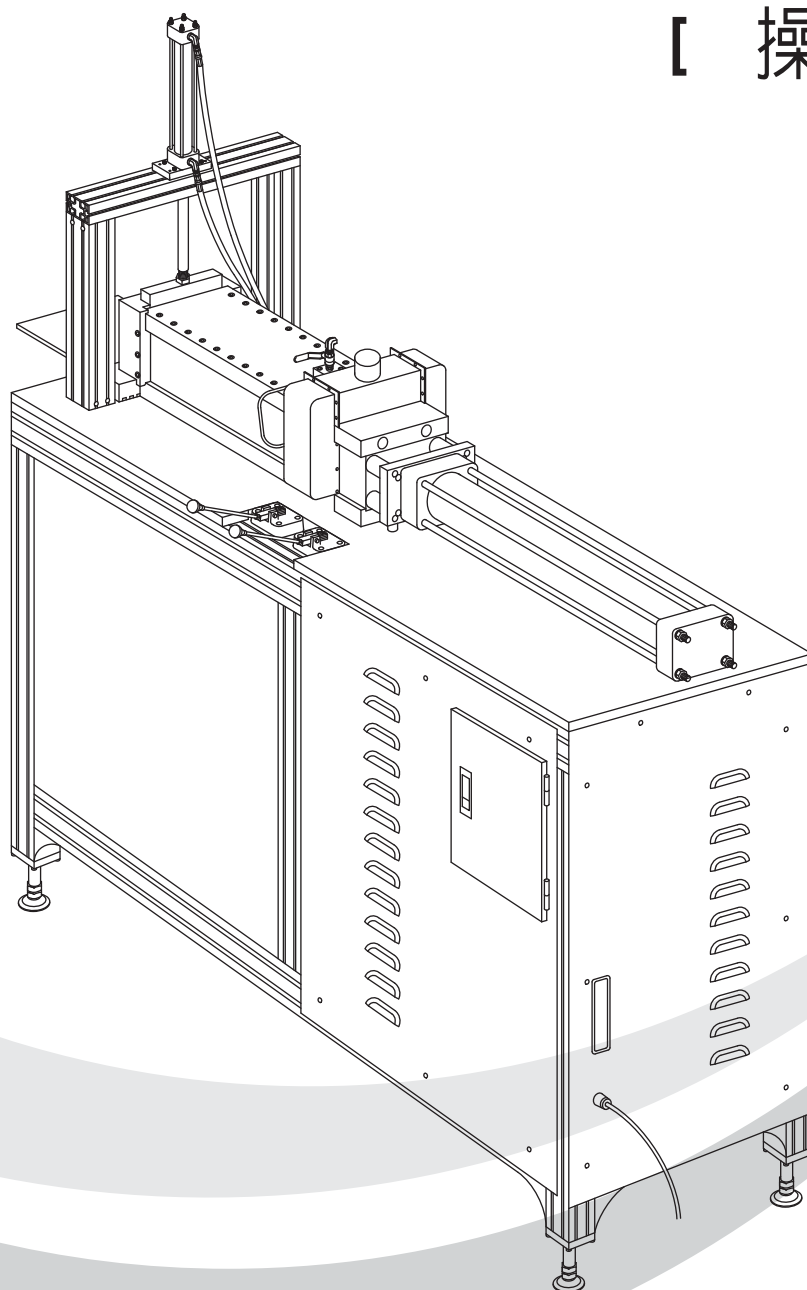


MD-1050

簡易型乾冰製造機



[操作手冊]

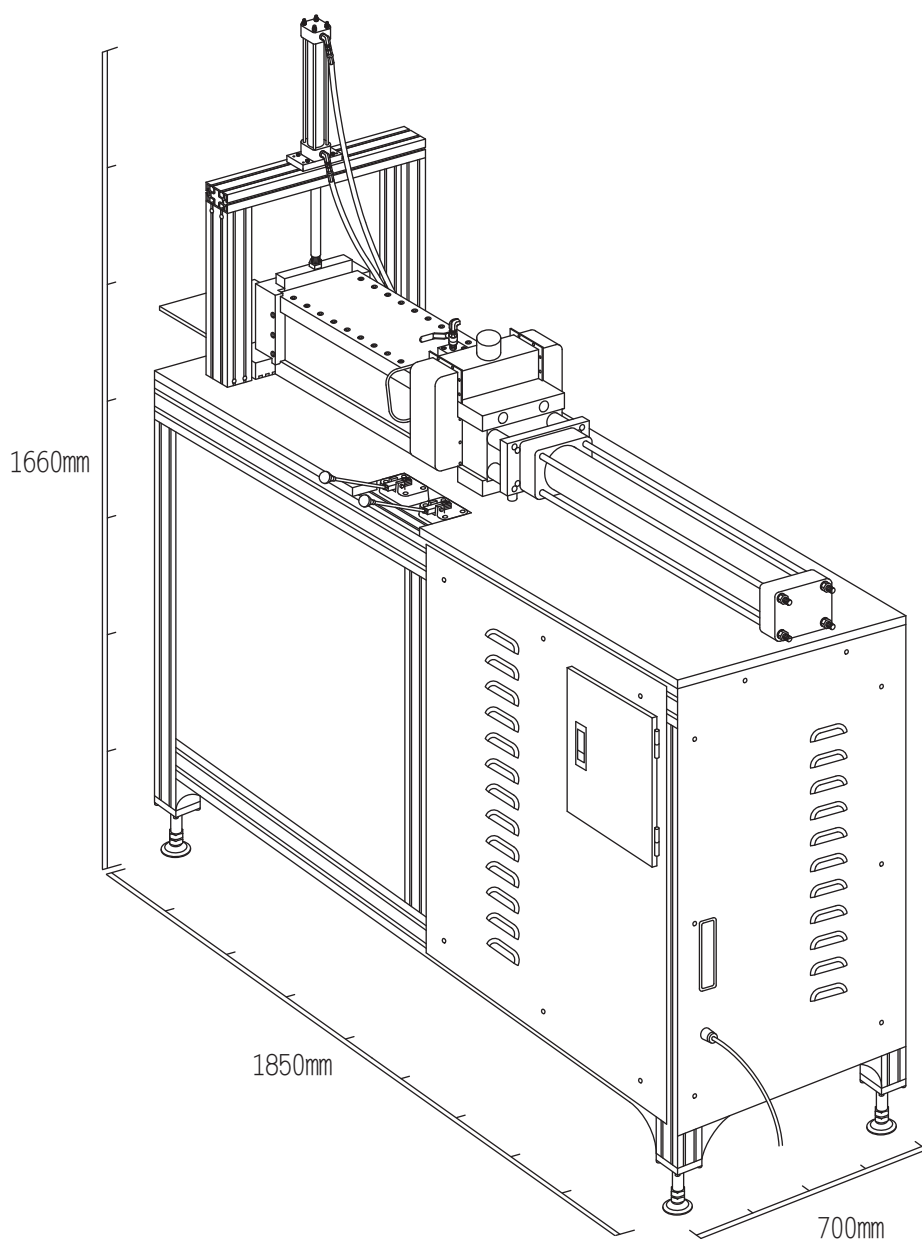


貿紳有限公司
FOSECO CORP.

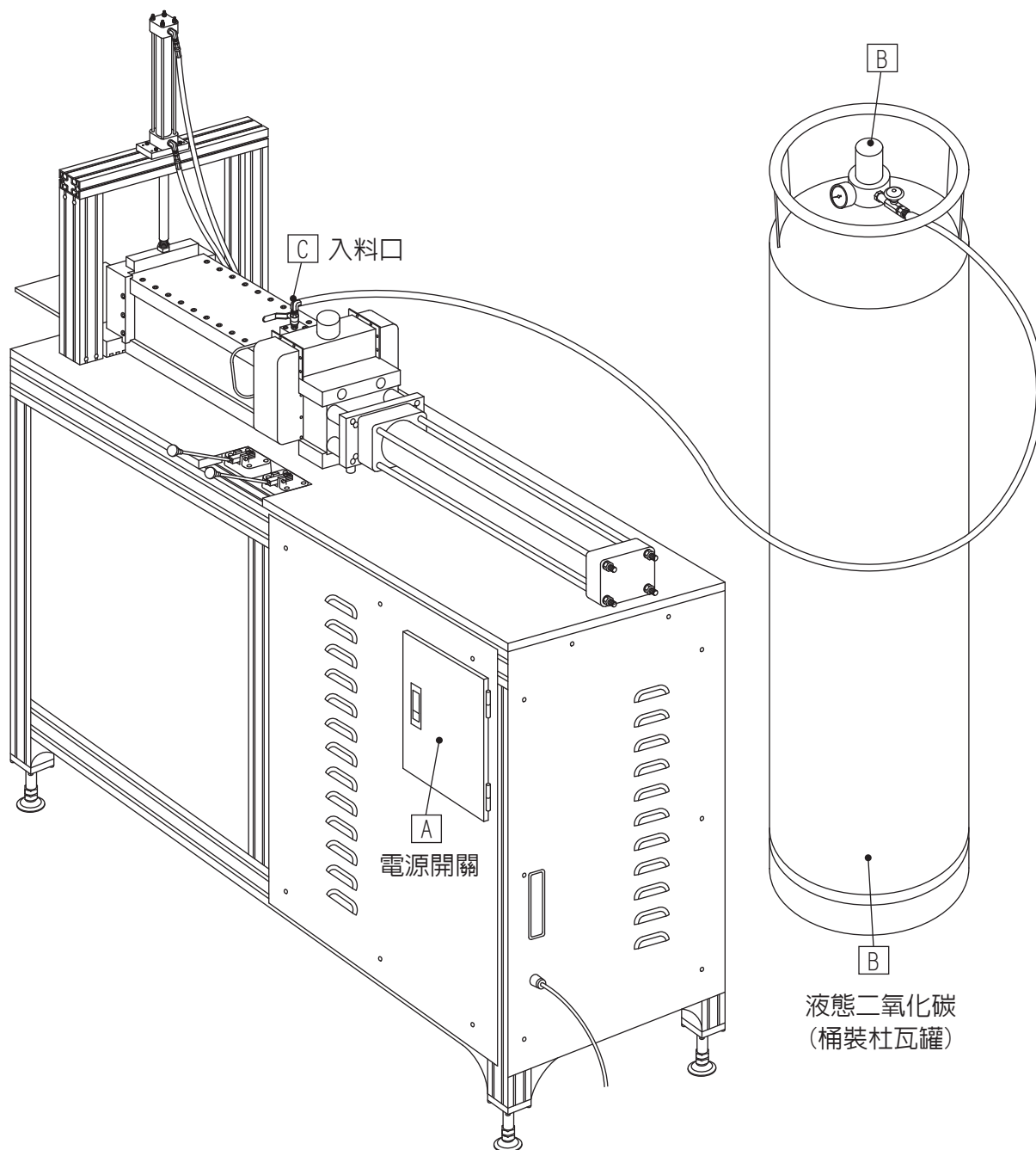
台中市大雅區橫山里永和路118-10號
TEL: 04-2568-5609 FAX: 04-2568-5480

MD-1050

簡易型乾冰製造機 機器規格表

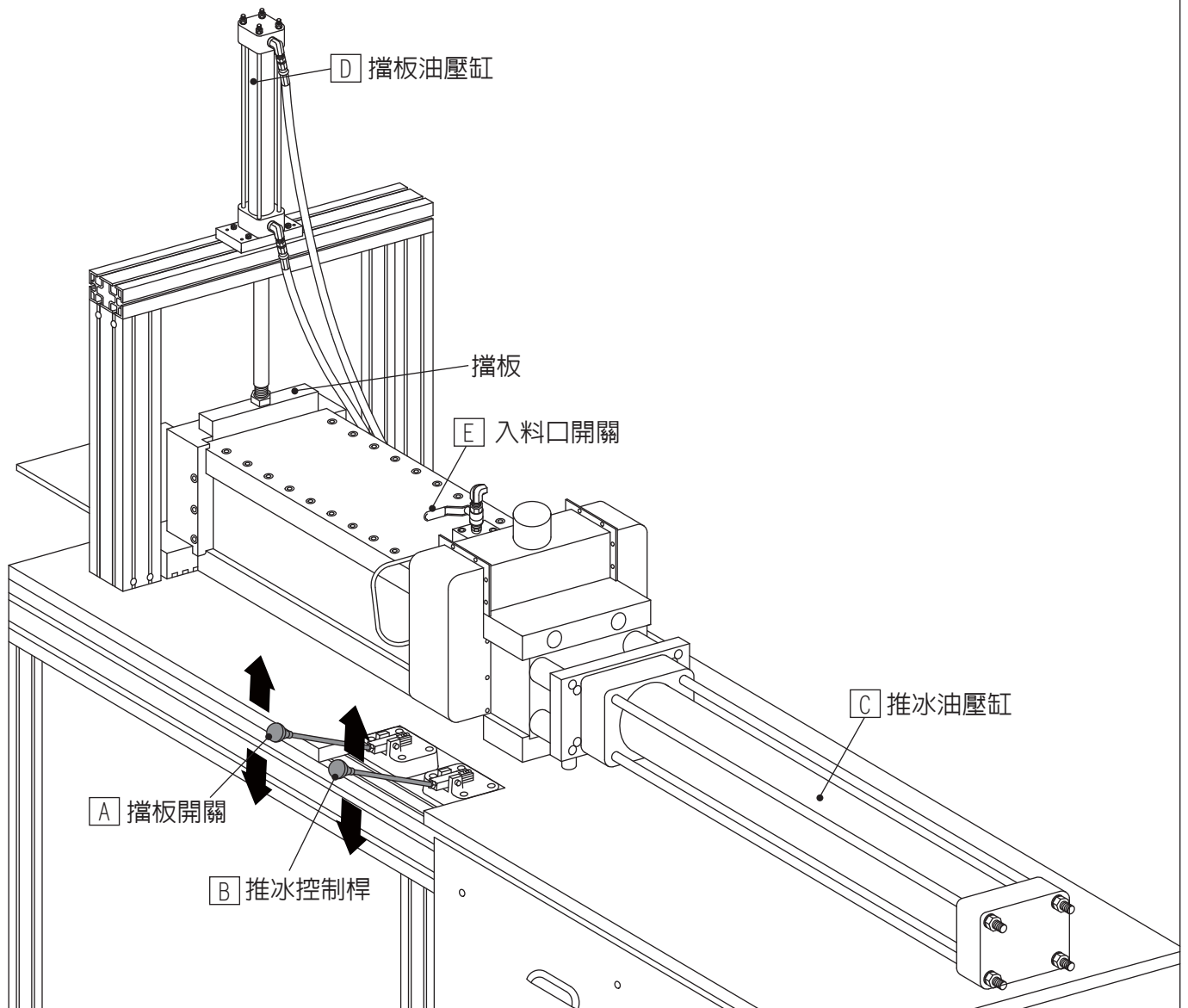


規 格	1050型
可製造乾冰重量	4.5~5kg/塊
操 作 壓 力	140kg/cm ²
製 冰 速 度	100kg/hour
機 械 尺 寸	1850 x 700 x 1660 mm
使 用 電 源	AC-200V
乾冰製造尺寸	12 x 12 x 22 cm
馬 力	3HP
機 器 重 量	480 kg



操作說明：

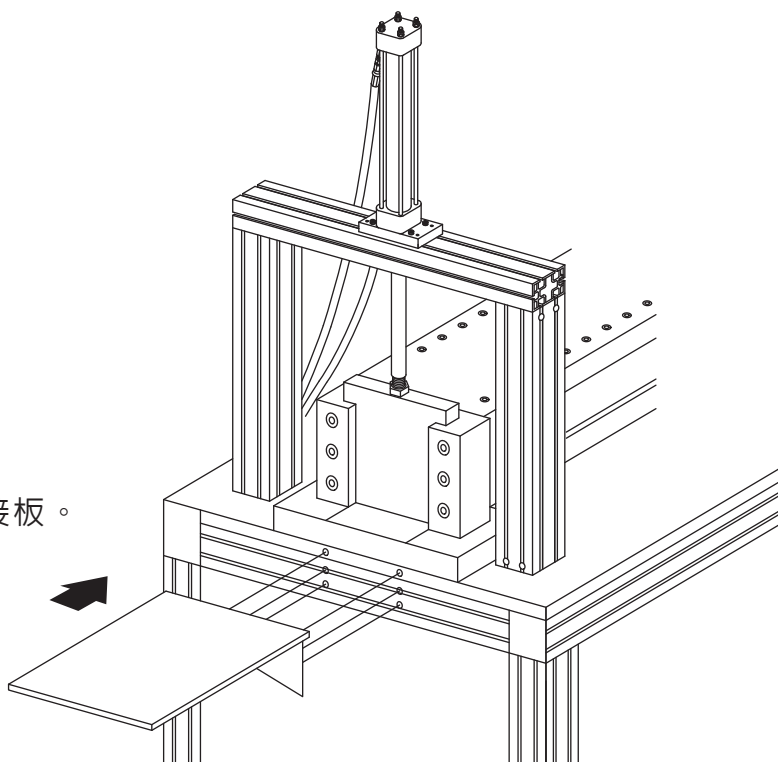
1. 將電源 AC220V 三相 R.S.T.E 接上，並確實搭地線接上。
2. 將杜瓦罐的液體接頭 B 接上乾冰製造機之入料口 C。
3. 打開 A 電源開關，將電源打開，確認相位是否正確。如果相位不正確即無法操作油壓桿，需再更換相位。



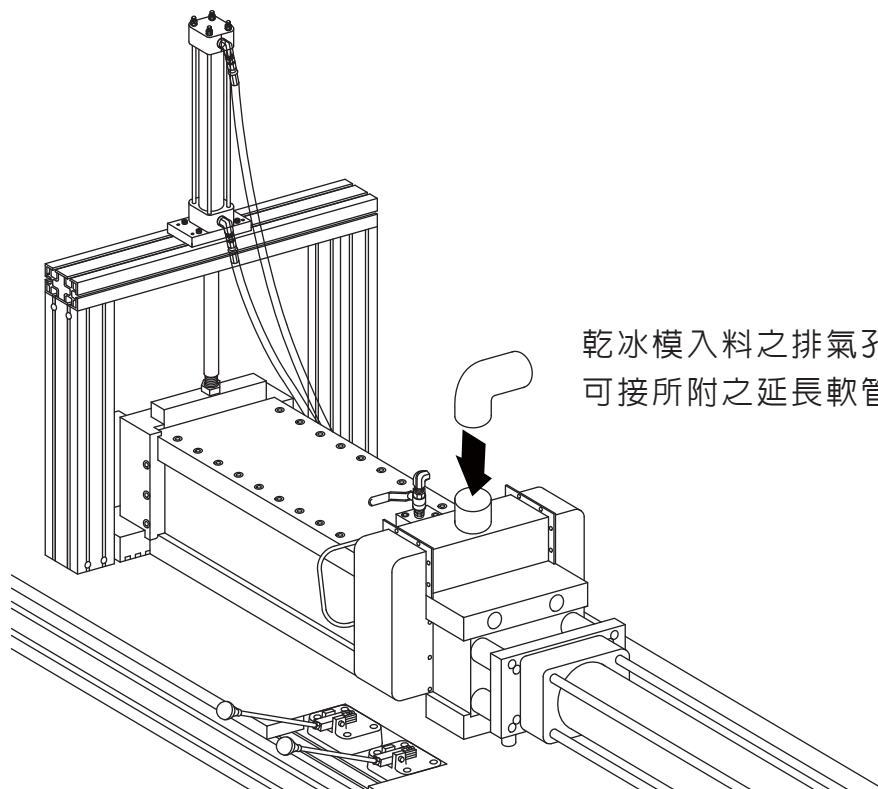
操作說明：

1. 將擋板開關 A 下押，此時擋板會下降，製冰槽關上。
2. 再將推冰控制桿 B 下押，此時推冰油壓缸 C 會後退。
3. 此時打開杜瓦罐入料開關，打開製冰機入料口開關 E。(此時 CO₂ 會流入製冰槽內)
4. 等待入料時間約 2~3 分鐘，將入料口開關 E 關閉，靜待約 10 秒鐘 (第一次需要約 20 秒)，將把手 B 往上推按住，將乾冰向前推成型。
5. 當推冰油壓缸 C 前進到底時，再將把手 B 放開，再靜待 10 秒鐘 (第一次需 30 秒)。
6. 上推把手 A，打開擋板；再將把手 B 上推，將乾冰塊推出。
7. 取出乾冰塊。
8. 如果要持續製造乾冰，則重複步驟 4.~7.。
9. 製造完畢時，將杜瓦罐開關關閉；製冰機之入料口 E 打開洩壓，洩壓完畢後關掉機器電源開關即可。

此為成型乾冰推出之銜接板。

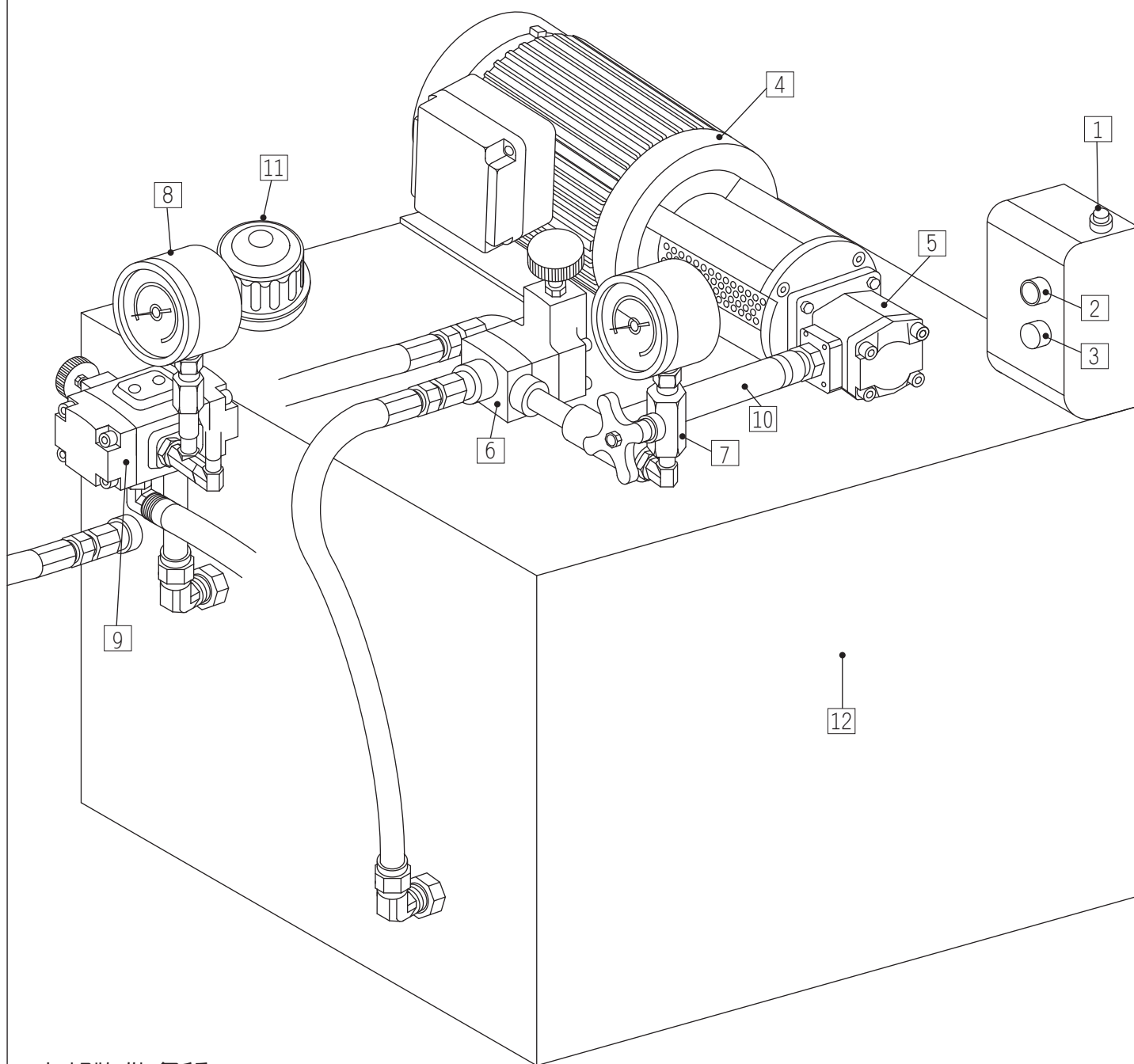


乾冰模入料之排氣孔。
可接所附之延長軟管將氣體排出。



MD-1050

簡易型乾冰製造機 內部配置圖



内部物件名稱

(1) 電源指示燈	(6) 配管式溢流閥	(11) 加油口
(2) 油壓泵浦啓動	(7) 旋塞閥	(12) 油箱
(3) 油壓泵浦停止	(8) 壓力錶	
(4) 3HP馬達	(9) 減壓閥	
(5) 定量泵浦	(10) 止回閥	

產品保證書

我們感謝您選擇了質紳的產品，今以此書向您保證，倘若在材料及製造上有問題而發生故障時，我們將按下列的保證條款迅速地為您服務

型式：	MD-1050 簡易型乾冰製造機	
製造號碼：		
購買日期：		
購買人	姓名：	
	電話：	
	地址：	
質紳有限公司 台灣 台中市大雅區永和路118-10號 電話：886-4-2568-5609 傳真：886-4-2568-5480		品管檢驗合格

保證條款

質紳有限公司 向用戶保證自交貨日起一年的保證期內，如因製造上和材料上之不良而發生故障，則本公司願意按照下列保證條款，為用戶免費修理並更換損壞零件：

1. 本保證書僅在下列情況下有效：

(1) 本產品按質紳有限公司"使用及保養"之規定操作保養

(2) 本產品之故障並非因不當的裝置、操作、修理或使用者疏忽、天災、戰爭或暴動引起的。

2. 本公司對於因本機引起的間接損害不負賠償之責，倘若本公司認為必要時，最高賠償限額為本機等值之金額。

3. 用戶應妥善保管保證書，必要時請出示本保證書，以獲得保障權益。